

2012年3月期 第2四半期 決算資料

伊藤ハム株式会社
ITOHAM FOODS INC.

2012年3月期 第2四半期連結業績概況



単位：百万円

| | 2011/03 | 2012/03 | | |
|-------------|---------|---------|-------|--------|
| | 実績 | 実績 | 前期比 | 増減 |
| 売上高 | 222,252 | 221,726 | △0.2 | ▲526 |
| 売上総利益 | 43,936 | 40,549 | △7.7 | ▲3,387 |
| 販売費及び一般管理費 | 44,380 | 40,045 | △9.8 | ▲4,335 |
| 営業利益 | △444 | 503 | | 947 |
| 経常利益 | △116 | 1,244 | | 1,360 |
| 特別損益 | 3,188 | △768 | | ▲3,956 |
| 税金等調整前当期純利益 | 3,071 | 476 | △84.5 | ▲2,595 |
| 当期純利益 | 2,373 | 244 | △89.7 | ▲2,129 |

営業利益

構造改革を着実に実行したことに伴うコスト削減効果
(前年同期より 948百万円増加)

経常利益

持分法による投資損益の改善
(前年同期より1,361百万円増加)

四半期純利益

前期特別利益に計上した土地売却益の影響
(前年同期より2,128百万円減少)

売上高

前期増減 △5.2億円 期初見込差 △2.7億円

前期比 前期増減
ハム・ソーセージ +1.2% +7.2億円
 ・プロパー商品の好調により前年を上回る
調理加工食品ほか △6.1% △30.1億円
 ・惣菜子会社「サンエー」の売却による影響
 ・「野菜・サラダ類」「乳製品類」が好調に推移
食肉 +1.6% +17.7億円
 ・セシウムと食中毒事件による牛肉の消費低迷
 ・チルドボークの取扱量の増大
 ・鶏肉の積極的な拡販
 ・豪州事業撤退による売上影響

売上総利益

前期増減 △33.8億円 期初見込差 △24.5億円

ハム・ソーセージ

・原材料価格の高騰
 ・中元ギフトの不振
 ・震災の影響による春の新商品の導入遅れ

調理加工食品ほか

・原材料価格の高騰
 ・惣菜子会社「サンエー」の売却による影響

食肉

・セシウムと食中毒事件による牛肉の消費低迷
 ・豚肉の販売重量増加により売上総利益増
 ・輸入鶏肉の国内の在庫余剰による相場下落により売上総利益減

販管費

構造改革の着実な実行によるコスト削減効果

前期比△9.8% 前年増減△43.3億円 期初見込差△9.5億円

人件費 前期差△15.3億円
 広告宣伝費 前期差△8.5億円

構造改革

1. グループ再編

- ・宝永物産株式会社を伊藤ハムに機能統合 (2011/06～)
- ・九州地区及び中四国地区の加工食品事業再編 (2011/10～)
- ・物流機能の再編 (2011/10～)
- ・業務支援機能の再編 (2011/10～)
- ・伊藤ハムデイリー株式会社に伊藤ハム食品株式会社を統合合併 (2011/10～)

2. 生産拠点再編

- ・加工食品事業 船橋工場の生産中止 (2011/07)
- ・食肉事業 生産・営業拠点の統廃合 (2011/05～)

3. 商品政策の強化

- ・収益性の低い調理加工食品から撤退
- ・加工食品事業 取扱アイテムの削減 (目標4,000⇒2,600アイテム)

4. 不採算事業の撤退、縮小

- ・米国養豚事業の子豚生産への事業転換 (2010/06～)
- ・惣菜販売子会社（サンエー）の売却 (2011/04)
- ・惣菜製造・販売子会社（大龍）事業譲渡 (2012/02予)

5. 業務改革によるコスト削減

- ・物流の効率化、広告宣伝費の削減

6. 人事制度改革

- ・管理職の役職定年制度の導入
- ・社員賞与の業績連動割合の拡大
- ・希望退職制度の実施（募集150名程度、結果289名）

成長戦略

1. NB商品の収益性向上

- ・マーケティング機能強化
- ・商品開発人員の増強

2. 食肉バリューチェーンの創造と拡大

- ・国内牛肉生産事業の拡大
サンキョーミート生産規模拡大 70頭/日⇒100頭/日
- ・末端到達力の強化

3. 中・外食チャネルへの対応力強化による売上拡大

- ・加食食品事業 FS事業部の新設
- ・本部商談スタッフと商品開発要員の投入
- ・秋のご提案の会 東京・関西にて開催

4. 海外事業戦略

- ・COFCOへの出資

通期見込

（前期対比）

営業利益 60億円 +35.1億円

経常利益 73億円 +34.7億円

当期純利益 40億円 +35.2億円

自己株取得

経営環境の変化に対応した機動的な資本政策を遂行し、資本効率の向上を図る。

（1）取得する株式の種類 当社普通株式

（2）取得する株式の総数 10,000,000株（上限）

※発行済株式総数（自己株式を除く）に対する割合
4.1%

（3）株式の取得価額の総額 3,000,000,000円（上限）

（4）取得する期間 平成23年11月11日～平成24年3月31日

2012年3月期 第2四半期連結業績 明細



売上高

前年差 Δ 5.2億円

(ハム・ソーセージ部門)

- ・ 主力商品「アルトバイエルン」
- ・ 本物志向「ベルガヴルスト」拡販

(調理加工食品他部門)

- ・ 惣菜子会社「サンエー」の売却
- ・ 「ラ・ピッツァ」を中心にピザ・スナック類の拡販
- ・ その他商品では、「乳製品群」「サラダ群」が好調

(食肉部門)

- ・ ロックデール事業売却
- ・ 国産豚肉は震災の影響等で出荷頭数の減少を受け販売量減
- ・ 輸入豚肉の販売金額・数量増加
- ・ 鶏肉は積極的な拡販により販売量、売上が大きく増加

売上総利益

前年差 Δ 33.8億円

(ハム・ソーセージ部門)

- ・ 構造改革による製造コストの減少

(調理加工食品他部門)

- ・ 惣菜子会社「サンエー」の売却

(食肉部門)

- ・ 牛肉の販売金額の減少
- ・ 輸入鶏肉の相場下落による減少

営業外損益

前年差 + 4.1億円

(営業外収益)

- ・ 持分法投資利益

前期差 + 2.9億円

(営業外費用)

- ・ 支払利息

前期差 Δ 1.5億円

特別損益

前年差 Δ 39.5億円

(特別利益 3.9億円)

- ・ 投資有価証券売却益

1.2億円

※前期 固定資産売却益

35.8億円

(特別損失 11.6億円)

- ・ 事業構造改革費用
- ・ 固定資産売却・除却損

7.5億円

3.3億円

2012年3月期 連結業績予想 明細



単位：百万円

| | 2011/03 | 2012/03 | | |
|-------------|---------|---------|-------|--------|
| | 実績 | 予想 | 前期比 | 増減 |
| 売上高 | 455,989 | 454,000 | △0.4 | ▲1,989 |
| 売上総利益 | 92,054 | 87,300 | △5.2 | ▲4,754 |
| 販売費及び一般管理費 | 89,573 | 81,300 | △9.2 | ▲8,273 |
| 営業利益 | 2,481 | 6,000 | 141.8 | 3,519 |
| 経常利益 | 3,825 | 7,300 | 90.8 | 3,475 |
| 特別損益 | △5,711 | △2,200 | | 3,511 |
| 税金等調整前当期純利益 | △1,886 | 5,100 | | 6,986 |
| 当期純利益 | 478 | 4,000 | 736.8 | 3,522 |

売上高

| | 前期比 | 前期増減 |
|----------|--------|---------|
| ハム・ソーセージ | + 1.2% | +14.7億円 |
| 調理加工食品ほか | △ 7.1% | △70.3億円 |
| 食肉 | + 1.5% | +35.7億円 |

売上総利益

| | |
|----------|--------------------|
| ハム・ソーセージ | ・ 原材料価格上昇による影響 |
| 調理加工品ほか | ・ 原材料価格上昇による影響 |
| 食肉 | ・ 牛肉の販売金額の減少による利益減 |

販管費

| | | | |
|-----|---|-----|---------|
| 前期比 | △9.2% | 前年差 | △82.7億円 |
| | ・ 構造改革の着実な実行により減少を見込む (人件費、広告宣伝費、物流費等) | | |
| | ・ 希望退職者経費追加減少分 | | |

特別損益

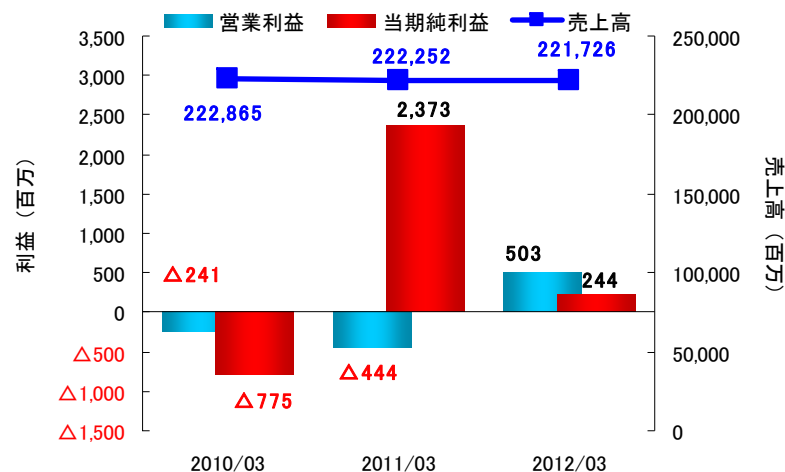
| |
|------------|
| ・ 事業構造改革費用 |
|------------|

連結 損益状況



単位：百万円

| | 2011/03 | | | | | | 2012/03 | | | | | | | |
|----------------------------|---------|-------|---------|---------|---------|---------|---------|---------|---------|---------|---------|---------|---------|---------|
| | 1-2Q | 増減 | 3-4Q | 増減 | 通期 | 増減 | 1Q | 増減 | 2Q | 増減 | 1-2Q | 増減 | 期初予想 | 増減 |
| 売上高 | 222,252 | ▲ 613 | 233,737 | 4,149 | 455,989 | 3,536 | 108,626 | 835 | 113,100 | ▲ 1,361 | 221,726 | ▲ 526 | 222,000 | ▲ 274 |
| 売上原価 | 178,316 | 71 | 185,618 | 5,013 | 363,934 | 5,084 | 88,927 | 1,928 | 92,249 | 932 | 181,176 | 2,860 | 179,000 | 2,176 |
| 売上総利益 | 43,936 | ▲ 684 | 48,118 | ▲ 865 | 92,054 | ▲ 1,549 | 19,698 | ▲ 1,094 | 20,851 | ▲ 2,293 | 40,549 | ▲ 3,387 | 43,000 | ▲ 2,451 |
| (売上比) | 19.8% | -0.2% | 20.6% | -0.7% | 20.2% | -0.5% | 18.1% | -1.2% | 18.4% | -1.8% | 18.3% | -1.5% | 19.4% | -1.1% |
| 販売費及び一般管理費 | 44,380 | ▲ 481 | 45,193 | ▲ 1,458 | 89,573 | ▲ 1,939 | 19,416 | ▲ 1,972 | 20,629 | ▲ 2,363 | 40,045 | ▲ 4,335 | 41,000 | ▲ 955 |
| (売上比) | 20.0% | -0.1% | 19.3% | -1.0% | 19.6% | -0.6% | 17.9% | -1.9% | 18.2% | -1.9% | 18.1% | -1.9% | 18.5% | -0.4% |
| 営業利益 | △ 444 | ▲ 203 | 2,925 | 594 | 2,481 | 391 | 282 | 877 | 221 | 70 | 503 | 947 | 2,000 | ▲ 1,497 |
| (売上比) | △ 0.2% | -0.1% | 1.3% | 0.3% | 0.5% | 0.0% | 0.3% | 0.9% | 0.2% | 0.1% | 0.2% | 0.4% | 0.9% | -0.7% |
| 営業外損益 | 327 | ▲ 197 | 1,016 | 340 | 1,343 | 143 | 345 | 516 | 395 | ▲ 103 | 740 | 413 | 800 | ▲ 60 |
| 経常利益 | △ 116 | ▲ 399 | 3,941 | 934 | 3,825 | 535 | 627 | 1,393 | 617 | ▲ 33 | 1,244 | 1,360 | 2,800 | ▲ 1,556 |
| (売上比) | △ 0.1% | -0.2% | 1.7% | 0.4% | 0.8% | 0.1% | 0.6% | 1.3% | 0.5% | -0.1% | 0.6% | 0.7% | 1.3% | -0.7% |
| 特別損益 | 3,188 | 3,305 | △ 8,899 | ▲ 7,988 | △ 5,711 | ▲ 4,683 | △ 59 | ▲ 3,151 | △ 709 | ▲ 805 | △ 768 | ▲ 3,956 | △ 1,300 | 532 |
| 税金等調整前利益 | 3,071 | 2,906 | △ 4,957 | ▲ 7,054 | △ 1,886 | ▲ 4,148 | 567 | ▲ 1,759 | △ 91 | ▲ 836 | 476 | ▲ 2,595 | 1,500 | ▲ 1,024 |
| 当期純利益 | 2,373 | 3,148 | △ 1,895 | ▲ 3,962 | 478 | ▲ 814 | 285 | ▲ 1,818 | △ 41 | ▲ 311 | 244 | ▲ 2,129 | 1,000 | ▲ 756 |
| (売上比) | 1.1% | 1.4% | △ 0.8% | -1.7% | 0.1% | -0.2% | 0.3% | -1.7% | 0.0% | -0.2% | 0.1% | -1.0% | 0.5% | -0.4% |
| 1株当たり当期純利益金額 または当期純損失金額 | 9.69 | | | | 1.96 | | 1.18 | | | | 1.02 | | | |



営業外損益

持分法損益 : 2.08億円
※前期実績 △0.86億円

特別利益

投資有価証券売却益 : 1.24億円

特別損失

固定資産売却損 : 1.68億円
固定資産除却損 : 1.71億円
構造改革費用 : 7.52億円

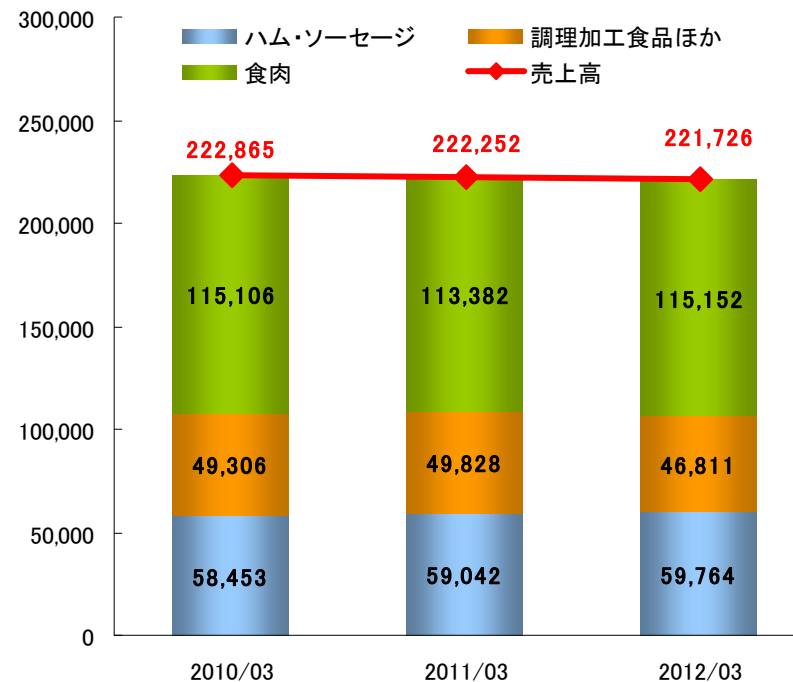
連結 売上状況



単位：百万円

| | 2011/03 | | | 2012/03 | | | | | | | | | | |
|----------|---------|---------|---------|---------|-------|---------|---------|-------|---------|---------|-------|---------|---------|-------|
| | 1-2Q | 3-4Q | 通期 | 1Q | 前期比 | 増減 | 2Q | 前期比 | 増減 | 1-2Q | 前期比 | 増減 | 期初予想 | 増減 |
| 売上高 | 222,252 | 233,737 | 455,989 | 108,626 | 0.8% | 835 | 113,100 | -1.2% | ▲ 1,361 | 221,726 | -0.2% | ▲ 526 | 222,000 | ▲ 274 |
| ハム・ソーセージ | 59,042 | 63,488 | 122,530 | 28,047 | 3.4% | 914 | 31,717 | -0.6% | ▲ 192 | 59,764 | 1.2% | 722 | 59,800 | ▲ 36 |
| 調理加工食品ほか | 49,828 | 49,609 | 99,437 | 23,082 | -7.4% | ▲ 1,845 | 23,729 | -4.7% | ▲ 1,172 | 46,811 | -6.1% | ▲ 3,017 | 46,500 | 311 |
| 食肉 | 113,382 | 120,641 | 234,023 | 57,496 | 3.2% | 1,767 | 57,656 | 0.0% | 3 | 115,152 | 1.6% | 1,770 | 115,700 | ▲ 548 |

売上高推移（単位：百万円）



連結 販売費および一般管理費明細



単位：百万円

| | 2011/03 | | | 2012/03 | | | | | | | | | | |
|-----------|---------|---------|---------|---------|--------|---------|---------|--------|---------|---------|--------|---------|---------|-------|
| | 1-2Q | 3-4Q | 通期 | 1Q | 前期比 | 増減 | 2Q | 前期比 | 増減 | 1-2Q | 前期比 | 増減 | 期初予想 | 増減 |
| 売上高 | 222,252 | 233,737 | 455,989 | 108,626 | 0.8% | 835 | 113,100 | -1.2% | ▲ 1,361 | 221,726 | -0.2% | ▲ 526 | 222,000 | ▲ 274 |
| 販管費計 | 44,380 | 45,193 | 89,573 | 19,416 | -9.2% | ▲ 1,972 | 20,629 | -10.3% | ▲ 2,363 | 40,045 | -9.8% | ▲ 4,335 | 41,000 | ▲ 955 |
| 人件費 | 16,775 | 15,840 | 32,615 | 7,599 | -8.9% | ▲ 741 | 7,645 | -9.4% | ▲ 790 | 15,244 | -9.1% | ▲ 1,531 | 15,000 | 244 |
| 発送配達費・荷扱料 | 9,690 | 10,090 | 19,780 | 4,672 | 0.5% | 24 | 4,978 | -1.3% | ▲ 64 | 9,650 | -0.4% | ▲ 40 | 9,500 | 150 |
| 小計 | 26,465 | 25,930 | 52,395 | 12,271 | -5.5% | ▲ 717 | 12,623 | -6.3% | ▲ 854 | 24,894 | -5.9% | ▲ 1,571 | 24,500 | 394 |
| (売上比%) | 11.9 | 11.1 | 11.5 | 11.3 | | -0.7 | 11.2 | | -0.6 | 11.2 | | -0.7 | 11.0 | |
| 広告宣伝費 | 3,248 | 2,988 | 6,236 | 1,170 | -31.5% | ▲ 539 | 1,225 | -20.4% | ▲ 314 | 2,395 | -26.3% | ▲ 853 | | |
| 販売手数料 | 3,069 | 4,524 | 7,593 | 947 | -8.7% | ▲ 90 | 1,697 | -16.5% | ▲ 335 | 2,644 | -13.8% | ▲ 425 | | |
| 包装費 | 1,623 | 1,968 | 3,591 | 663 | -4.2% | ▲ 29 | 852 | -8.5% | ▲ 79 | 1,515 | -6.7% | ▲ 108 | | |
| 減価償却費 | 755 | 719 | 1,474 | 333 | -10.5% | ▲ 39 | 331 | -13.6% | ▲ 52 | 664 | -12.1% | ▲ 91 | | |
| その他経費 | 9,220 | 9,064 | 18,284 | 4,032 | -12.2% | ▲ 558 | 3,901 | -15.7% | ▲ 729 | 7,933 | -14.0% | ▲ 1,287 | | |
| 販管比率(%) | 20.0 | 19.3 | 19.6 | 17.9 | | -1.9 | 18.2 | | -1.9 | 18.1 | | -1.9 | | |

連結 報告セグメント情報



単位：百万円

| | 報告セグメント | | | その他 (注)1 | 合計 | 調整額 (注)2 | 四半期連結 損益計算書 計上額 (注)3 |
|-----------------------|--------------|------------|-----------|-------------|-----------|-------------|-------------------------------|
| | 加工食品 事業本部 | 食肉 事業本部 | 計 | | | | |
| 売上高 | | | | | | | |
| 外部顧客への売上高 | 114,817 | 106,639 | 221,457 | 269 | 221,726 | — | 221,726 |
| (前期増減額) | (△ 2,552) | (2,108) | (△ 443) | (△ 82) | (△ 526) | | (△ 526) |
| セグメント間の 内部売上高又は振替高 | 1,261 | 34,442 | 35,703 | 709 | 36,413 | △ 36,413 | — |
| 計 | 116,078 | 141,082 | 257,160 | 978 | 258,139 | △ 36,413 | 221,726 |
| (前期増減額) | (△ 2,562) | (△ 3,982) | (△ 6,545) | (△ 535) | (△ 7,079) | (6,552) | (△ 526) |
| セグメント利益 | 764 | △ 384 | 379 | 109 | 489 | 14 | 503 |
| (前期増減額) | (756) | (225) | (979) | (△ 23) | (957) | (△ 10) | (947) |

- (注) 1. 「その他」の区分は、報告セグメントに含まれない事業セグメントであり、人材派遣業及び保険代理店業であります。
2. セグメント利益の調整額は、棚卸資産の調整等であります。
3. セグメント利益は、四半期連結損益計算書の営業利益と調整を行っております。
4. 括弧内は前期増減額を示しております。

連結 貸借対照表



単位：百万円

| | 2011/03 2Q末 | 2011/03 4Q末 | 2012/03 2Q末 | 前期末 増減 | | 2011/03 2Q末 | 2011/03 4Q末 | 2012/03 2Q末 | 前期末 増減 |
|-----------|----------------|----------------|----------------|-----------|----------|----------------|----------------|----------------|-----------|
| 流動資産 | 129,253 | 119,777 | 109,991 | ▲ 9,786 | 負債合計 | 99,691 | 87,827 | 80,676 | ▲ 7,151 |
| 現金及び預金 | 30,100 | 35,027 | 11,140 | ▲ 23,887 | 流動負債 | 75,945 | 61,828 | 63,504 | 1,676 |
| 受取手形及び売掛金 | 45,371 | 43,570 | 45,991 | 2,421 | 固定負債 | 23,746 | 25,999 | 17,172 | ▲ 8,827 |
| たな卸資産 | 44,042 | 36,912 | 36,301 | ▲ 611 | 純資産合計 | 118,976 | 116,729 | 115,929 | ▲ 800 |
| その他 | 9,740 | 4,268 | 16,559 | 12,291 | 株主資本 | 118,747 | 116,115 | 115,677 | ▲ 438 |
| 固定資産 | 89,414 | 84,779 | 86,614 | 1,835 | 資本金 | 28,427 | 28,427 | 28,427 | 0 |
| 有形固定資産 | 54,368 | 49,885 | 49,233 | ▲ 652 | 資本剰余金 | 30,042 | 30,042 | 30,047 | 5 |
| 無形固定資産 | 1,272 | 1,330 | 1,228 | ▲ 102 | 利益剰余金 | 61,673 | 59,778 | 59,300 | ▲ 478 |
| 投資その他の資産 | 33,774 | 33,563 | 36,152 | 2,589 | 自己株式 | △ 1,395 | △ 2,133 | △ 2,098 | 35 |
| 資産合計 | 218,668 | 204,557 | 196,606 | ▲ 7,951 | 評価・換算差額等 | △ 468 | △ 114 | △ 296 | ▲ 182 |
| | | | | | 新株予約権 | 82 | 82 | 60 | ▲ 22 |
| | | | | | 少数株主持分 | 615 | 646 | 488 | ▲ 158 |
| | | | | | 負債純資産合計 | 218,668 | 204,557 | 196,606 | ▲ 7,951 |

| | 2011/03 2Q末 | 2011/03 4Q末 | 2012/03 2Q末 | 前期末 増減 |
|--------|----------------|----------------|----------------|-----------|
| 有利子負債 | 31,479 | 22,512 | 23,430 | 918 |
| D/Eレシオ | 26.6 | 19.4 | 20.3 | 0.9 |

| | | | | |
|--------|---------|---------|---------|-------|
| 自己資本 | 118,279 | 116,001 | 115,381 | ▲ 620 |
| 自己資本比率 | 54.1 | 56.7 | 58.7 | 2.0 |

資産

| | |
|-------------------|-------------|
| 現金・預金 (譲渡性預金含) | : ▲131.38億円 |
| 受取手形及び売掛金 | : + 24.21億円 |
| たな卸資産 | : ▲ 6.11億円 |
| 有形固定資産 | : ▲ 6.52億円 |
| 投資有価証券 | : + 26.93億円 |

負債

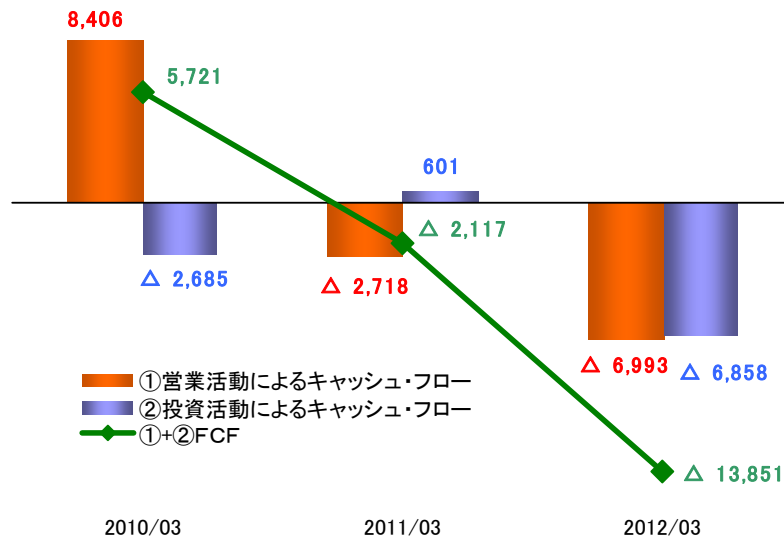
| | |
|-----------|-------------|
| 支払手形及び買掛金 | : ▲ 59.77億円 |
| 有利子負債 | : + 9.18億円 |

連結 キャッシュフロー計算書



単位：百万円

| | 2010/03 | | 2011/03 | | 2012/03 | |
|-------------------|---------|---------|---------|----------|----------|----------|
| | 2Q累計 | 4Q累計 | 2Q累計 | 4Q累計 | 2Q累計 | 前年同期差 |
| ①営業活動によるキャッシュ・フロー | 8,406 | 21,000 | △ 2,718 | 7,635 | △ 6,993 | △ 4,275 |
| 税金等調整前純利益 | 165 | 2,262 | 3,071 | △ 1,886 | 476 | △ 2,595 |
| 減価償却費 | 3,201 | 6,533 | 3,067 | 6,247 | 2,880 | △ 187 |
| 売上債権の増減額 | 619 | 3,713 | △ 2,659 | △ 691 | △ 2,707 | △ 48 |
| たな卸資産の増減額 | 1,105 | 5,624 | △ 6,313 | △ 130 | 552 | 6,865 |
| 仕入債務の増減額 | 4,154 | 3,552 | 5,220 | 3,173 | △ 5,804 | △ 11,024 |
| その他 | △ 838 | △ 684 | △ 5,104 | 922 | △ 2,390 | 2,714 |
| ②投資活動によるキャッシュ・フロー | △ 2,685 | △ 3,864 | 601 | △ 118 | △ 6,858 | △ 7,459 |
| ③財務活動によるキャッシュ・フロー | △ 1,067 | △ 3,061 | △ 2,498 | △ 12,706 | 437 | 2,935 |
| ④現金及び現金同等物の期末残高 | 30,578 | 39,990 | 35,279 | 34,706 | 21,324 | △ 13,955 |
| ①+②FCF | 5,721 | 17,136 | △ 2,117 | 7,517 | △ 13,851 | △ 11,734 |

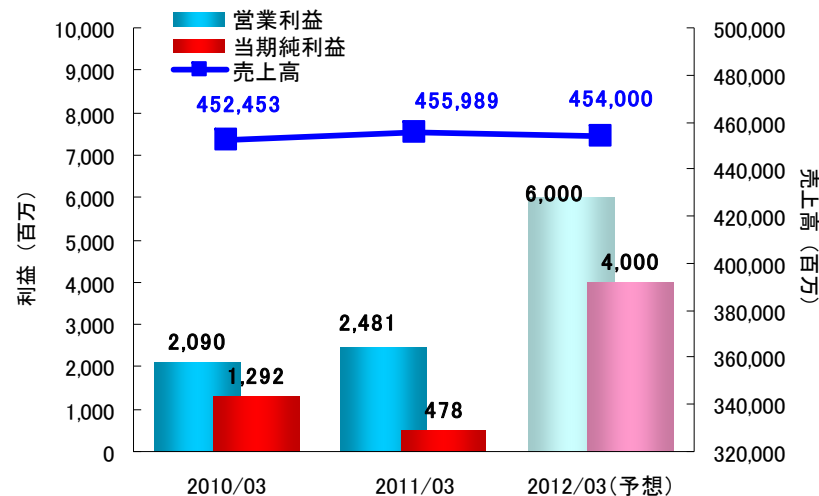


連結 業績予想



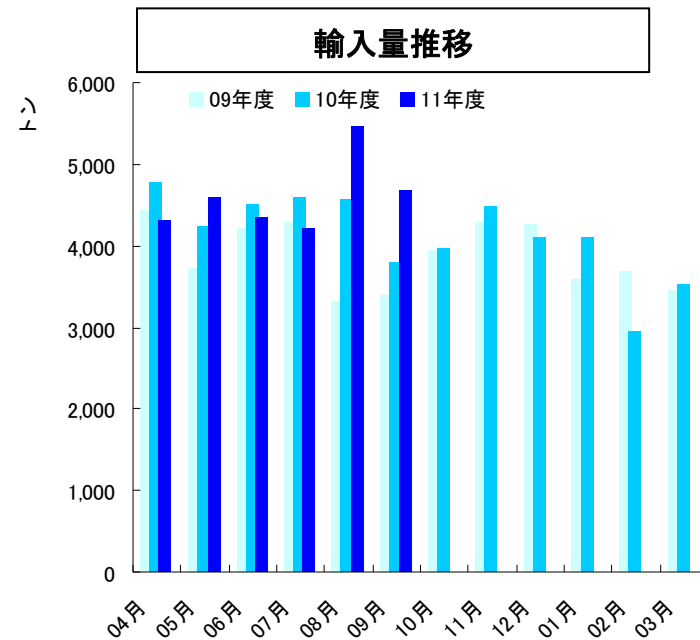
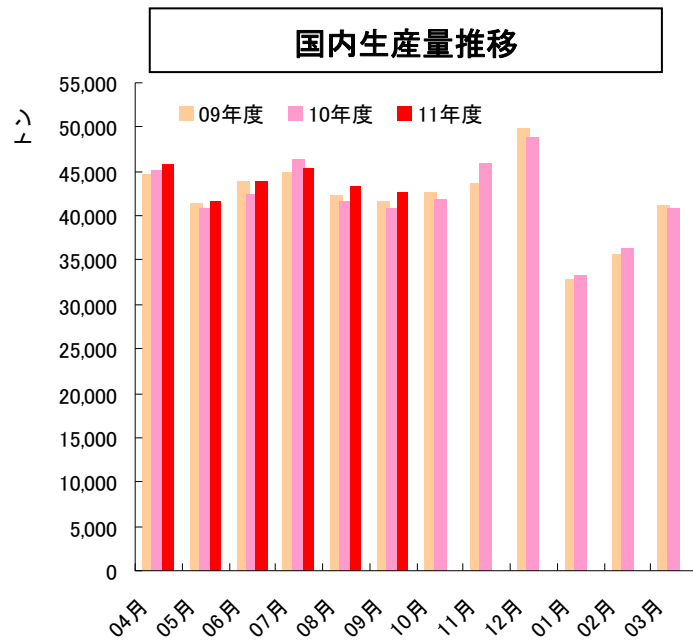
単位：百万円

| | 2011/03 | | | 2012/03 | | | | | | | | | | | | | |
|----------------------------|---------|---------|---------|---------|--------|---------|----------------|--------|---------|----------------|--------|---------|--------------|---------|--------------|---------|---------|
| | 1-2Q | 3-4Q | 通期 | 1-2Q | 前期比 | 増減 | 3-4Q (期初予想) | 前期比 | 増減 | 3-4Q (修正予想) | 前期比 | 増減 | 通期 (期初予想) | 増減 | 通期 (修正予想) | 増減 | 期初増減 |
| 売上高 | 222,252 | 233,737 | 455,989 | 221,726 | -0.2% | ▲ 526 | 232,000 | -0.7% | ▲ 1,737 | 232,274 | -0.6% | ▲ 1,463 | 454,000 | ▲ 1,989 | 454,000 | ▲ 1,989 | 0 |
| 売上原価 | 178,316 | 185,618 | 363,934 | 181,176 | 1.6% | 2,860 | 185,000 | -0.3% | ▲ 618 | 185,524 | -0.1% | ▲ 94 | 364,000 | 66 | 366,700 | 2,766 | 2,700 |
| 売上総利益 | 43,936 | 48,118 | 92,054 | 40,549 | -7.7% | ▲ 3,387 | 47,000 | -2.3% | ▲ 1,118 | 46,751 | -2.8% | ▲ 1,367 | 90,000 | ▲ 2,054 | 87,300 | ▲ 4,754 | ▲ 2,700 |
| (売上比) | 19.8% | 20.6% | 20.2% | 18.3% | | -1.5 | 20.3% | | -0.3 | 20.1% | | -0.5 | 19.8% | -0.4 | 19.2% | -1.0 | -0.6 |
| 販売費及び一般管理費 | 44,380 | 45,193 | 89,573 | 40,045 | -9.8% | ▲ 4,335 | 43,000 | -4.9% | ▲ 2,193 | 41,255 | -8.7% | ▲ 3,938 | 84,000 | ▲ 5,573 | 81,300 | ▲ 8,273 | ▲ 2,700 |
| (売上比) | 20.0% | 19.3% | 19.6% | 18.1% | | -1.9 | 18.5% | | -0.8 | 17.8% | | -1.5 | 18.5% | -1.1 | 17.9% | -1.7 | -0.6 |
| 営業利益 | △ 444 | 2,925 | 2,481 | 503 | | 947 | 4,000 | 36.8% | 1,075 | 5,497 | 87.9% | 2,572 | 6,000 | 3,519 | 6,000 | 3,519 | 0 |
| (売上比) | △ 0.2% | 1.3% | 0.5% | 0.2% | | 0.4 | 1.7% | | 0.4 | 2.4% | | 1.1 | 1.3% | 0.8 | 1.3% | 0.8 | 0.0 |
| 営業外損益 | 327 | 1,016 | 1,343 | 740 | 126.3% | 413 | 500 | -50.8% | ▲ 516 | 560 | -44.9% | ▲ 456 | 1,300 | ▲ 43 | 1,300 | ▲ 43 | 0 |
| 経常利益 | △ 116 | 3,941 | 3,825 | 1,244 | | 1,360 | 4,500 | 14.2% | 559 | 6,056 | 53.7% | 2,115 | 7,300 | 3,475 | 7,300 | 3,475 | 0 |
| (売上比) | △ 0.1% | 1.7% | 0.8% | 0.6% | | 0.7 | 1.9% | | 0.2 | 2.6% | | 0.9 | 1.6% | 0.8 | 1.6% | 0.8 | 0.0 |
| 特別損益 | 3,188 | △ 8,899 | △ 5,711 | △ 768 | | ▲ 3,956 | △ 900 | | 7,999 | △ 1,432 | | 7,467 | △ 2,200 | 3,511 | △ 2,200 | 3,511 | 0 |
| 税金等調整前利益 | 3,071 | △ 4,957 | △ 1,886 | 476 | -84.5% | ▲ 2,595 | 3,600 | | 8,557 | 4,624 | | 9,581 | 5,100 | 6,986 | 5,100 | 6,986 | 0 |
| 当期純利益 | 2,373 | △ 1,895 | 478 | 244 | -89.7% | ▲ 2,129 | 3,000 | | 4,895 | 3,756 | | 5,651 | 4,000 | 3,522 | 4,000 | 3,522 | 0 |
| (売上比) | 1.1% | △ 0.8% | 0.1% | 0.1% | | -1.0 | 1.3% | | 2.1 | 1.6% | | 2.4 | 0.9% | 0.8 | 0.9% | 0.8 | 0.0 |
| 1株当たり当期純利益金額 または当期純損失金額 | 9.69 | | 1.96 | 1.02 | | | | | | | | | 16.60 | | 16.60 | | |
| 1株配当 | | | 3円 | | | | | | | | | | 3円 | | 3円 | | |



資料（外部環境）

ハム・ソーセージ部門 国内生産量・輸入量



4月～9月累計の国内の生産量は前年比2.1%、海外からの輸入量を含めると前年比2.3%増

| | | | 04月 | 05月 | 06月 | 07月 | 08月 | 09月 | 10月 | 11月 | 12月 | 01月 | 02月 | 03月 | 累計 |
|-----|------|-------|--------|--------|--------|--------|--------|--------|--------|--------|--------|--------|--------|--------|---------|
| 生産量 | 10年度 | 重量 | 45,164 | 40,893 | 42,541 | 46,372 | 41,683 | 40,886 | 41,830 | 46,053 | 48,850 | 33,271 | 36,264 | 40,916 | 504,722 |
| | | (前年比) | 1.2% | -1.2% | -3.3% | 3.4% | -1.2% | -2.1% | -1.8% | 5.5% | -2.2% | 1.3% | 1.8% | -0.6% | 0.0% |
| 生産量 | 11年度 | 重量 | 45,763 | 41,689 | 44,015 | 45,288 | 43,319 | 42,776 | | | | | | | 262,850 |
| | | (前年比) | 1.3% | 1.9% | 3.5% | -2.3% | 3.9% | 4.6% | | | | | | | 2.1% |
| 輸入量 | 10年度 | 重量 | 4,765 | 4,233 | 4,499 | 4,590 | 4,572 | 3,798 | 3,963 | 4,488 | 4,110 | 4,103 | 2,952 | 3,534 | 49,607 |
| | | (前年比) | 7.5% | 13.4% | 6.8% | 6.9% | 37.8% | 12.1% | 0.4% | 4.6% | -3.3% | 14.6% | -19.8% | 2.5% | 6.5% |
| 輸入量 | 11年度 | 重量 | 4,311 | 4,593 | 4,360 | 4,206 | 5,474 | 4,695 | | | | | | | 27,639 |
| | | (前年比) | -9.5% | 8.5% | -3.1% | -8.4% | 19.7% | 23.6% | | | | | | | 4.5% |
| 合計 | 10年度 | 重量 | 49,929 | 45,126 | 47,040 | 50,962 | 46,255 | 44,684 | 45,793 | 50,541 | 52,960 | 37,374 | 39,216 | 44,450 | 554,330 |
| | | (前年比) | 1.7% | 0.0% | -2.5% | 3.7% | 1.6% | -1.0% | -1.6% | 5.4% | -2.3% | 2.6% | -0.2% | -0.4% | 0.6% |
| 合計 | 11年度 | 重量 | 50,074 | 46,282 | 48,375 | 49,493 | 48,793 | 47,471 | | | | | | | 290,488 |
| | | (前年比) | 0.3% | 2.6% | 2.8% | -2.9% | 5.5% | 6.2% | | | | | | | 2.3% |

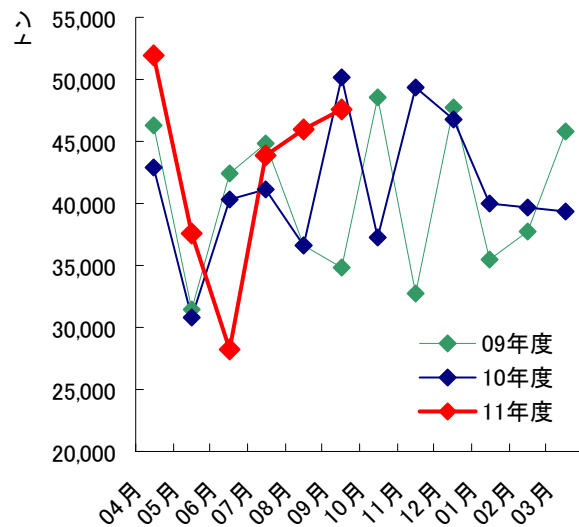
単位：トン

資料：日本ハム・ソーセージ工業協同組合「食肉加工品生産数量」、財務省「貿易統計」

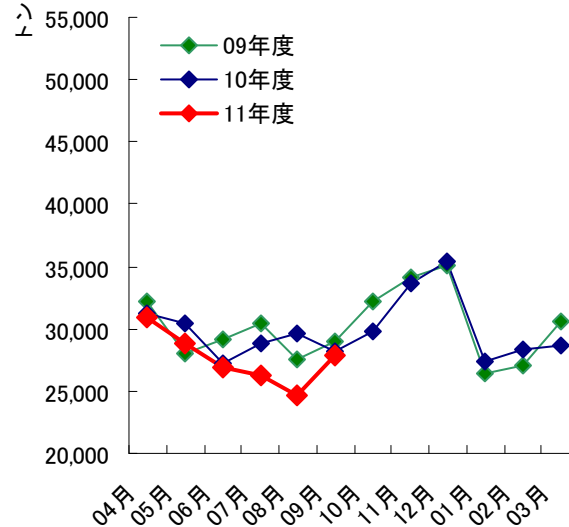
食肉部門 牛肉（推定出回り量）



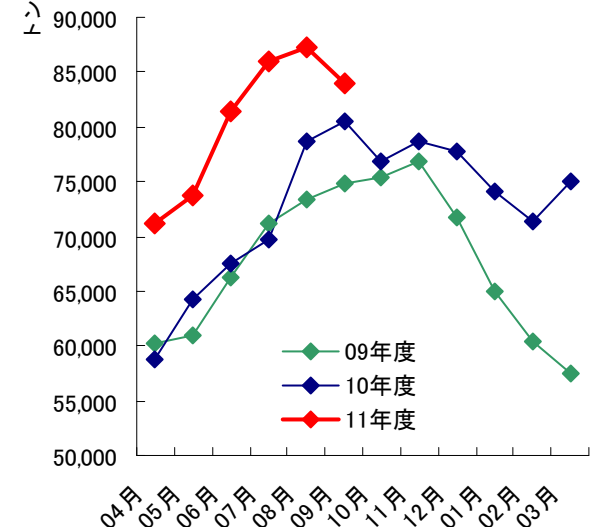
推定出回り量（輸入品）



推定出回り量（国産品）



期末推定在庫（輸入品）



| | | 04月 | 05月 | 06月 | 07月 | 08月 | 09月 | 10月 | 11月 | 12月 | 01月 | 02月 | 03月 | 期間計 |
|-----------------------|------|--------|--------|--------|--------|--------|--------|--------|--------|--------|--------|--------|--------|---------|
| 【推定出回り量】 単位:トン | | | | | | | | | | | | | | |
| 合計 | 10年度 | 74,111 | 61,152 | 67,601 | 69,816 | 66,163 | 78,376 | 66,964 | 82,979 | 82,074 | 67,387 | 68,004 | 68,028 | 852,656 |
| | 11年度 | 82,812 | 66,497 | 55,085 | 70,145 | 70,594 | 75,471 | | | | | | | 420,603 |
| -輸入品 | 10年度 | 42,847 | 30,737 | 40,344 | 41,050 | 36,559 | 50,189 | 37,227 | 49,292 | 46,730 | 40,000 | 39,657 | 39,428 | 494,062 |
| | 11年度 | 51,864 | 37,657 | 28,260 | 43,884 | 45,924 | 47,654 | | | | | | | 255,242 |
| -国産品 | 10年度 | 31,264 | 30,415 | 27,257 | 28,766 | 29,603 | 28,187 | 29,737 | 33,687 | 35,344 | 27,387 | 28,347 | 28,601 | 358,594 |
| | 11年度 | 30,948 | 28,840 | 26,825 | 26,261 | 24,670 | 27,817 | | | | | | | 165,361 |
| 【推定期末在庫】 単位:トン | | | | | | | | | | | | | | |
| 合計 | 10年度 | 70,933 | 73,499 | 77,487 | 81,746 | 89,043 | 91,776 | 88,649 | 91,710 | 91,912 | 86,757 | 82,417 | 85,920 | |
| | 11年度 | 81,870 | 83,821 | 91,877 | 97,390 | 99,339 | 96,247 | | | | | | | |
| -輸入品 | 10年度 | 58,851 | 64,236 | 67,593 | 69,784 | 78,611 | 80,503 | 76,832 | 78,597 | 77,850 | 74,110 | 71,375 | 75,042 | |
| | 11年度 | 71,248 | 73,788 | 81,450 | 85,968 | 87,228 | 84,012 | | | | | | | |
| -国産品 | 10年度 | 12,082 | 9,263 | 9,894 | 11,962 | 10,432 | 11,273 | 11,817 | 13,113 | 14,062 | 12,647 | 11,042 | 10,878 | |
| | 11年度 | 10,622 | 10,033 | 10,427 | 11,422 | 12,111 | 12,235 | | | | | | | |

●推定出回り量（4月～9月期間計）
 合計 + 0.8%
 輸入品 + 5.6%
 国産品 ▲ 5.8%
 ●9月推定期末在庫（前年比）
 輸入品 + 4.4% (84,012t)

資料：

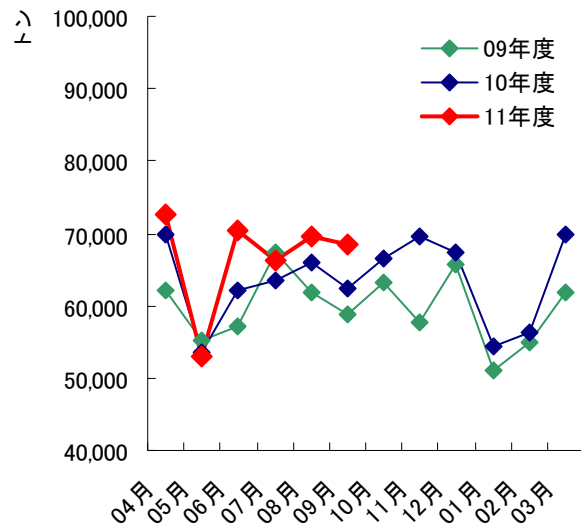
農水省「食肉流通統計」、財務省「貿易統計」、在庫量は農畜産業振興機構調べ。

注：数量は部分肉ベース。輸入量は煮沸肉並びにくず肉のうちほほ肉及び頭肉のみ含む。

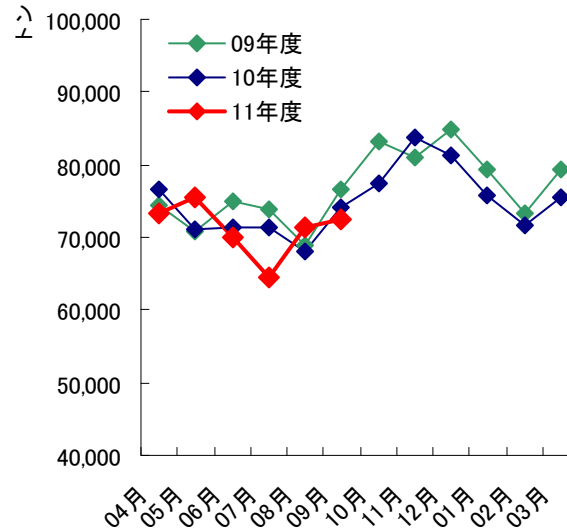
食肉部門 豚肉（推定出回り量）



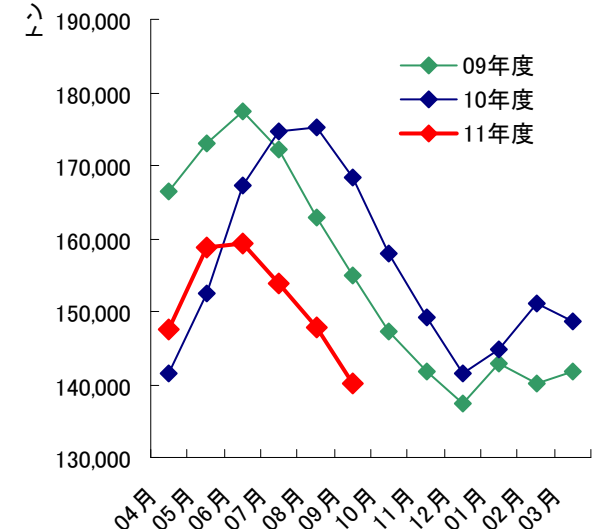
推定出回り量（輸入品）



推定出回り量（国産品）



期末推定在庫（輸入品）



| | | 04月 | 05月 | 06月 | 07月 | 08月 | 09月 | 10月 | 11月 | 12月 | 01月 | 02月 | 03月 | 期間計 |
|-----------------------|------|---------|---------|---------|---------|---------|---------|---------|---------|---------|---------|---------|---------|-----------|
| 【推定出回り量】 単位:トン | | | | | | | | | | | | | | |
| 合計 | 10年度 | 146,340 | 124,676 | 133,253 | 134,838 | 133,905 | 136,600 | 144,024 | 153,246 | 148,782 | 130,245 | 127,842 | 145,246 | 1,658,998 |
| | 11年度 | 145,808 | 128,522 | 140,318 | 130,703 | 140,803 | 140,980 | | | | | | | 827,134 |
| -輸入品 | 10年度 | 69,802 | 53,593 | 62,010 | 63,384 | 65,963 | 62,484 | 66,652 | 69,456 | 67,481 | 54,397 | 56,308 | 69,831 | 761,361 |
| | 11年度 | 72,517 | 53,000 | 70,345 | 66,171 | 69,519 | 68,473 | | | | | | | 400,026 |
| -国産品 | 10年度 | 76,538 | 71,083 | 71,243 | 71,454 | 67,942 | 74,116 | 77,372 | 83,790 | 81,301 | 75,848 | 71,535 | 75,415 | 897,636 |
| | 11年度 | 73,291 | 75,521 | 69,973 | 64,532 | 71,284 | 72,506 | | | | | | | 427,108 |
| 【推定期末在庫】 単位:トン | | | | | | | | | | | | | | |
| 合計 | 10年度 | 174,775 | 185,304 | 200,921 | 207,444 | 207,917 | 198,537 | 186,167 | 174,986 | 168,003 | 170,610 | 176,420 | 173,916 | |
| | 11年度 | 173,352 | 179,606 | 180,973 | 175,632 | 169,135 | 161,693 | | | | | | | |
| -輸入品 | 10年度 | 141,389 | 152,520 | 167,260 | 174,686 | 175,184 | 168,362 | 157,899 | 149,083 | 141,531 | 144,817 | 151,128 | 148,634 | |
| | 11年度 | 147,621 | 158,748 | 159,370 | 153,731 | 147,842 | 140,025 | | | | | | | |
| -国産品 | 10年度 | 33,386 | 32,784 | 33,661 | 32,758 | 32,733 | 30,175 | 28,268 | 25,903 | 26,472 | 25,793 | 25,292 | 25,282 | |
| | 11年度 | 25,731 | 20,858 | 21,603 | 21,901 | 21,293 | 21,668 | | | | | | | |

●推定出回り量（4月～9月期間計）
 合計 + 2.2%
 輸入品 + 6.0%
 国産品 ▲ 1.2%
 ●9月推定期末在庫（前年比）
 輸入品 ▲ 16.8% (140,025t)

資料：

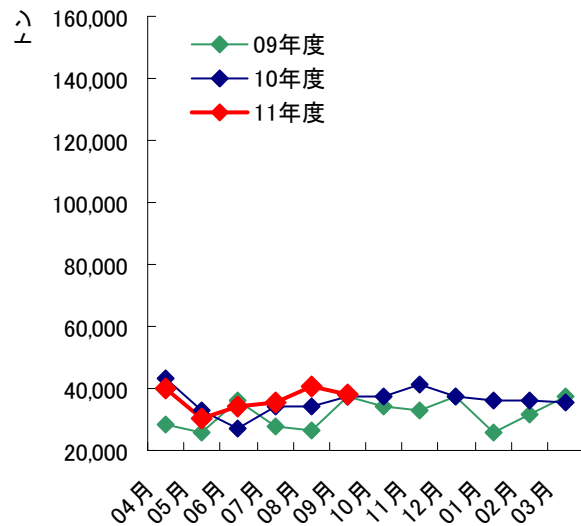
農水省「食肉流通統計」、財務省「貿易統計」、在庫量は農畜産業振興機構調べ。

注：数量は部分肉ベース。輸入量は煮沸肉並びにくず肉のうちほほ肉及び頭肉のみ含む。

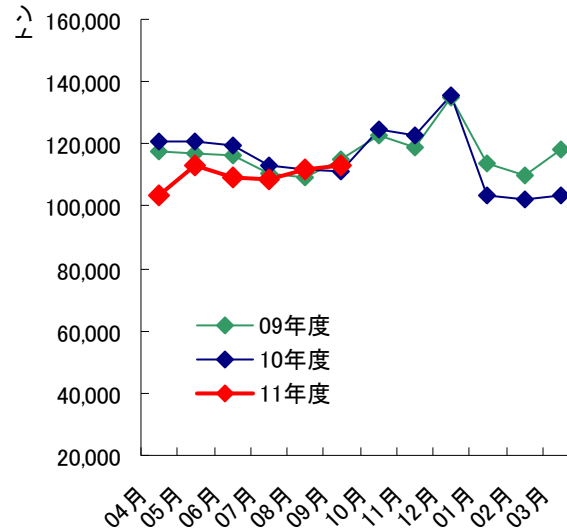
食肉部門 鶏肉（推定出回り量）



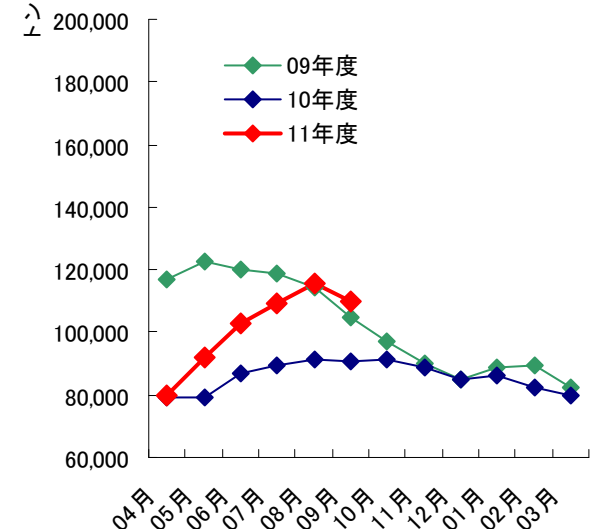
推定出回り量（輸入品）



推定出回り量（国産品）



期末推定在庫（輸入品）



| | | 04月 | 05月 | 06月 | 07月 | 08月 | 09月 | 10月 | 11月 | 12月 | 01月 | 02月 | 03月 | 期間計 |
|-----------------------|------|---------|---------|---------|---------|---------|---------|---------|---------|---------|---------|---------|---------|-----------|
| 【推定出回り量】 単位:トン | | | | | | | | | | | | | | |
| 合計 | 10年度 | 163,946 | 153,727 | 146,822 | 147,367 | 146,165 | 148,313 | 162,360 | 164,321 | 173,014 | 139,571 | 138,320 | 139,121 | 1,823,047 |
| | 11年度 | 143,939 | 143,177 | 143,234 | 143,660 | 152,501 | 150,879 | | | | | | | 877,389 |
| -輸入品 | 10年度 | 43,194 | 32,966 | 27,034 | 34,415 | 34,290 | 37,267 | 37,706 | 41,558 | 37,323 | 36,163 | 36,409 | 35,719 | 434,044 |
| | 11年度 | 40,197 | 30,181 | 34,131 | 35,349 | 40,945 | 37,878 | | | | | | | 218,680 |
| -国産品 | 10年度 | 120,752 | 120,761 | 119,788 | 112,952 | 111,875 | 111,046 | 124,654 | 122,763 | 135,691 | 103,408 | 101,911 | 103,402 | 1,389,003 |
| | 11年度 | 103,742 | 112,996 | 109,103 | 108,311 | 111,556 | 113,001 | | | | | | | 658,709 |
| 【推定期末在庫】 単位:トン | | | | | | | | | | | | | | |
| 合計 | 10年度 | 107,481 | 106,746 | 112,510 | 118,832 | 120,151 | 119,873 | 118,247 | 115,054 | 108,859 | 111,439 | 105,321 | 106,385 | |
| | 11年度 | 105,289 | 115,480 | 127,292 | 136,550 | 144,085 | 137,994 | | | | | | | |
| -輸入品 | 10年度 | 79,181 | 79,186 | 86,823 | 89,168 | 91,470 | 90,646 | 91,421 | 88,931 | 85,034 | 86,177 | 82,624 | 79,647 | |
| | 11年度 | 79,648 | 92,165 | 102,651 | 109,233 | 115,789 | 109,555 | | | | | | | |
| -国産品 | 10年度 | 28,300 | 27,560 | 25,687 | 29,664 | 28,681 | 29,227 | 26,826 | 26,123 | 23,825 | 25,262 | 22,697 | 26,738 | |
| | 11年度 | 25,641 | 23,315 | 24,641 | 27,317 | 28,296 | 28,439 | | | | | | | |

●推定出回り量（4月～9月期間計）
 合計 ▲ 3.2%
 輸入品 + 4.5%
 国産品 ▲ 5.5%
 ●9月推定期末在庫（前年比）
 輸入品 + 20.9% (109,555t)

資料：農水省「食鳥流通統計」、財務省「貿易統計」、在庫量は農畜産業振興機構調べ

注：生産量は、骨付肉ベース。成鶏肉を含む。輸入量には鶏肉以外の家禽肉を含まない。

23年6月からの生産量は日本食鳥協会調べのデータをもとに、農畜産業振興機構が算出。

本資料において掲載されている、当社の現在の計画、見通し、戦略等のうち、歴史的事実でないものは将来の業績に関する見通しであり、これらは現在入手可能な情報から得られた当社の判断に基づいております。

従いまして、将来の業績を保証するものではなく、リスクや不確実性を内包するものであることをご承知おきください。

なお、本資料の情報は投資家の皆様に伊藤ハムへの理解を深めていただくことを目的とするものであり、投資勧誘を行うものではありません。

また、掲載された内容については細心の注意を払っておりますが、掲載された情報に誤りがあった場合や、第三者によるデータの改ざん等があった場合、さらにデータのダウンロード等によって障害が生じた場合に関しましては、当社は一切責任を負うものではありませんのでご了承ください。